



N395 Herinrichting Hilvarenbeek – Oirschot

Nummer 2, september 2017

Provincie Noord-Brabant

Inhoudsopgave

1. Algemeen
2. Impressie van de inloopavonden
3. Prognoses verkeer in 2030
4. Onderzoek naar vitaliteit bomen
5. Waar zijn we nu mee bezig en waar gaan we naar toe
6. Interview Ilse van Schijndel - Provincie Noord Brabant
7. Planning planvoorbereiding en realisatie

1. Algemeen

De provincie bereidt de herinrichting van de N395 tussen Hilvarenbeek en Oirschot voor. Het doel is om de verkeersveiligheid en de leefbaarheid in de dorpen te verbeteren. In 2013 is in een planstudie onderzocht hoe de problemen op de N395 het best opgelost kunnen worden. Op basis van deze uitkomsten is bepaald dat de weg uniformer en veiliger ingericht moet worden. In de kommen worden de fietspaden waar mogelijk verbreed, de oversteekbaarheid in de dorpen wordt verbeterd en maatregelen worden genomen om de doorstroming te bevorderen. De aansluitingen van de N395 op de N269 (Hilvarenbeek), de A58 (Oirschot) en Industrierrein De Scheper worden aangepast.

2. Impressie van de inloopavonden

In de drie kernen Oostelbeers, Middelbeers en Diessen heeft de Provincie per kern twee inloopavonden georganiseerd. Op deze avonden heeft de Provincie veel informatie en initiatieven opgehaald. Hiermee is het ontwerp verbeterd en sluit dit nu beter aan op de behoeften van de weggebruikers en omwonenden. In de kern Oostelbeers wordt bijvoorbeeld gedacht aan het toepassen van een minirotonde met zebrapaden, waardoor het oprijden van de N395 vanuit de Kerkstraat makkelijker en het oversteken van de N395 voor fietsers en voetgangers veiliger wordt.



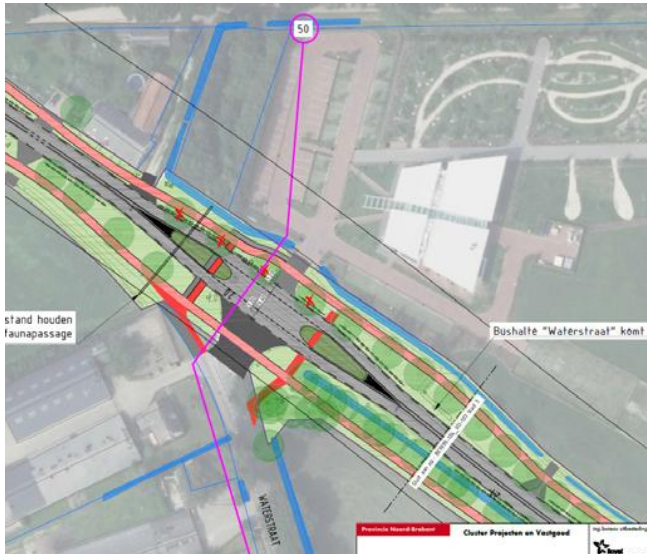
Rotonde N395 – Kerkstraat in Oostelbeers

Voetgangers en fietsers hebben zo voorrang t.o.v. het verkeer op de N395, en kunnen daarom makkelijker de oversteek maken. Bij de Sportparklaan wil de Gemeente Oirschot de huidige scholen uit Oostelbeers en Middelbeers samenvoegen op een unilocatie. Daarnaast wordt de wijk Haagackers in Oostelbeers ontwikkeld. Gemeente en Provincie werken op beide locaties samen



om de kruising van de N395 met de lokale wegen uit te voeren als rotonde. Ook hier wordt het oversteken van kinderen veiliger en makkelijker, en kan het verkeer van de Sportparklaan/ontsluiting Haagakkers beter de N395 oprijden.

Op meerdere plaatsen wordt het oversteken van de N395 makkelijker gemaakt, door het realiseren van een brede middengeleider (vluchtheuvels)



Middengeleider bij kruising N395 met Waterstraat en Crematorium in Diessen

Auto's en fietsers kunnen nu de weg in twee stappen oversteken, en tussen de middengeleiders even veilig staan om de tweede stap te nemen. Nieuwe middengeleiders/vluchtheuvels worden toegepast in Oostelbeers bij de kruising van de N395 met Lindeackers-Antoniustaart, in Middelbeers bij de Kosterstraat-Erica, en de Heiakkerweg-Kattenbergseweg en in Diessen bij de Turkaaweg, bij de Laarstraat-Rijtsseweg en ter plaatse van het Crematorium-kruising Waterstraat.

Verplaatsen komgrens Middelbeers tot westelijk van kruising N395 - Kattenbergseweg-Heiakkerweg

In de kern Middelbeers werd duidelijk, dat de inrichting van de Hoogdijk in detail nader besproken moet worden met de betrokkenen. De volgende verbeteringen worden wel doorgevoerd.

Op meerdere plaatsen wordt door het verplaatsen van de grens van de bebouwde kom een groter deel van de N395 een 50 km per uur weg. Tussen de komgrenzen van Oostelbeers en Middelbeers mag nu 80 km per uur gereden worden. De komgrenzen worden



verplaatst tot bij de beek Kleine Beerze, zodat dit hele traject nu een 50 km per uur traject wordt. Hierdoor wordt het veiliger om op dit deel de N395 op te rijden of om als voetgangers of fietser de weg te kruisen. Ook de westelijke komgrens van Middelbeers wordt verplaatst, om zo de kruising met de Kattenbergseweg-Heiakkerweg veiliger te maken.

In elke kern gaat de aandacht sterk uit naar het behoud van bomen. Zo ook in Diessen. In het Groenstructuurplan van de Provincie is voorzien om bij Annanina's Rust de rij bomen vlak tegen het bos te verwijderen om op korte termijn scheefgroei tegen te gaan. Door gesprekken met inwoners en gemeente Hilvarenbeek is nu door de provincie besloten om deze bomenrij te behouden voor de komende jaren.



Ook is duidelijk, dat bewoners en de gemeente veel waarde hechten aan het behoud van de laanbomen oostelijk van de komgrens van Diessen en diverse solitaire bomen in de dorpskern. Om tot een besluit te komen is verdere informatie nodig over het effect van de N395 op de bomen en de vitaliteit. (zie paragraaf 4 in deze nieuwsbrief).

De provincie vindt het een grote meerwaarde voor het project dat plannen en ideeën met elkaar gedeeld zijn en dat duidelijk is waar knelpunten zitten. Deze worden de komende maanden opgepakt.

3. Prognoses verkeer in 2030

De Provincie hanteert het uitgangspunt, dat met de reconstructie van de N395 de verkeersafwikkeling tot en met het jaar 2030 op orde moet zijn. Hiervoor zijn prognoses gemaakt met het meest actuele verkeersmodel. De kwaliteit van het verkeersmodel is verhoogd door het gebruik van recente tellingen in Oostelbeers, Middelbeers en Oirschot. In het model wordt voor 2030 rekening gehouden met het effect van de geplande verbreding van de A58. Deze prognose resulteert in de volgende verkeerscijfers. Het betreft jaargemiddelde aantallen voertuigen per etmaal.

Nr	Locatie	Telling	Motorvoertuigen per etmaal HvBr 2016	Motorvoertuigen per etmaal HvBr 2030	Groei
1	N395 Hilvarenbeek – Diessen	10.343	10.122	11.581	14%
1a	N395 GOP 912 (Diessen)	9.306	8.825	10.295	17%
2	N395 Diessen – Middelbeers	7.073	7.015	8.026	14%
2a	N395 GOP 913 (Middelbeers)	8.372	8.056	9.286	15%
3	N395 Middelbeers – Oostelbeers	9.524	9.359	10.238	9%
4	N395 Oostelbeers - Ind. terr. De Scheper	11.011	10.918	12.723	17%
5	N395 Ind. terr. De Scheper – Oirschot	13.258	13.238	16.531	25%



In het verkeersmodel wordt gerekend met een scenario voor de economie, waarin de bevolking, het aantal huizen en de bedrijvigheid in de regio toeneemt. Uit de prognose blijkt, dat ook met de verbreding van de A58, het verkeer verder zal groeien. In 2030 zal het verkeer op grote delen van de N395 daardoor met circa 15 % zijn toegenomen t.o.v. de tellingen van 2016. Deze verkeersgroei vindt zowel binnen als buiten de spits plaats. Het blijft

du, ook na de verbreding van de A58, druk op de N395. Wel zal in ochtend- en avondspits de hoeveelheid sluipverkeer ten gevolge van files op de A58 afnemen. Hierdoor worden de pieken in de verkeersdrukte kleiner.

Door de toename van de auto's en vrachtauto's is er letterlijk minder ruimte voor fietsers wanneer auto's en fietsers de rijbaan samen delen. Tijdens het groot onderhoud van de N395 wil de Provincie daarom waar mogelijk de fietsers een eigen veilige plek geven.

4. Onderzoek naar vitaliteit bomen

Langs de N395 staan veel bomen. Sommige bomen staan te dicht op de weg, anderen zijn recent aangeplant op ruime afstand van de rijbaan. De Provincie en de gemeenten willen goede informatie over het effect van het verkeer en de verharding op de N395 op de vitaliteit van de bomen. Afhankelijk van de levensverwachting per boom is het waardevol om bepaalde bomen te behouden. Er is een Boom Effect Analyse uitgevoerd op alle bomen langs de N395 van Oirschot tot Hilvarenbeek. De provincie en de twee gemeenten gebruiken de uitkomsten van deze analyse bij de overweging bomen te rooien of niet.

5. Waar zijn we nu mee bezig en waar gaan we naar toe

Op dit moment is er nog geen duidelijkheid over het ontwerp voor de N395 op de Hoogdijk in Middelbeers. De provincie heeft enkele varianten voor de herinrichting Hoogdijk. Daarnaast zijn er ontwerptekeningen ingebracht door de Initiatiefgroep Dorpshart Middelbeers ondersteund door het adviesbureau BRO. In september en oktober worden met de bewoners stappen gezet om te verkennen wat mogelijk is en wat niet.

Daarnaast gaat de Provincie voor alle dorpskernen de komende periode per boom bepalen of dezekan blijven staan of niet. In de

afweging wordt meegenomen wat wenselijk is voor de doorstroming en veiligheid van het verkeer, de levensverwachting van de boom, de landschappelijke waarde en waarde voor de leefomgeving. Per locatie zal de afweging verschillen en worden er keuzes gemaakt. Voor alle bomen die niet kunnen blijven, zullen sowieso nieuwe bomen geplant worden.

Om de gewenste aansluitingen bij het Industrierrein De Scheper en eventueel de rotondes bij Sportpark de Klep en Haagakkers en te kunnen realiseren, moet lokaal de bestemming van de grond gewijzigd worden. De komende maanden zal de Provincie hiervoor een aanvraag voor wijziging van het bestemmingsplan voorbereiden.

6. Interview Ilse van Schijndel - Provincie Noord Brabant

Als omgevingsmanager van het project herinrichting N395 is Ilse van Schijndel namens de provincie aanspreekpunt voor omwonenden, gemeenten, bedrijven en andere stakeholders van het project. Bewoners kunnen vragen hebben over de werkzaamheden, de planning maar vooral ook; wat gebeurt er voor mijn deur? Hiervoor kunnen ze bij Ilse terecht.

Wanneer is de reconstructie van de N395 voor de Provincie een succes?

De werkzaamheden aan de N395 hebben o.a. als doel om de weg weer voor de komende 10 jaar onderhoudsvrij te laten zijn. Maar ook de verkeersveiligheid en verbeteren van de oversteekbaarheid zijn onderdeel van dit project. Het wordt een succes als de provincie zoveel als mogelijk verschillende belangen in het ontwerp heeft kunnen toevoegen zonder dat dit afbreuk doet aan bovenstaande doelen. Dit is een hele klus omdat ieders belang waardevol is. Snellere doorstroming en afwikkeling van het verkeer versus fietsverkeer op de rijbaan bijvoorbeeld. Of bomen behouden in verband met groen in de kern versus bomen rooien ter verbetering van de verkeersveiligheid.

Hoe pakt de provincie dit aan?

Door elkaars belangen en de achtergrond hiervan te (onder)kennn. Hierna bekijken we of het haalbaar is om het ontwerp zodanig aan te passen dat het niet botst met de kernwaarden verkeersveiligheid en oversteekbaarheid. Dat is een hele puzzel en vergt tijd.

Het voor iedereen goed doen gaat ons niet lukken. Wat ik belangrijk vind, is het goed uit kunnen leggen waarom we bepaalde keuzes hebben gemaakt.

Wat valt je op bij dit project?

De grote betrokkenheid en kennis van de inwoners van de drie kernen. De opkomst was hoog tijdens de bijeenkomsten en inwoners hadden waardevolle ideeën, wisten van gemaakte keuzes in het verleden en dachten graag mee. Maar ook de gemeenten hebben terecht duidelijke standpunten waar we het over eens moeten worden.



Welke successen kun je noemen?

Het is nu nog te vroeg in het proces om te spreken van successen. Naar aanleiding van ideeën uit de inloopbijeenkomsten hebben we het ontwerp aan kunnen passen wat beter past bij de situatie. (zie paragraaf 2, red.). Daarnaast vind ik het positief dat de omgeving ons steeds beter weet te vinden om van gedachten te wisselen over zaken die het ontwerp raken.

7. Planning planvoorbereiding en realisatie

Wanneer	Werkzaamheden
Najaar 2017	<ul style="list-style-type: none">• Uitwerken ontwerp N395 Hoogdijk-Middelbeers met de bewoners.• Bepalen consequenties boomonderzoek voor de afzonderlijke bomen.• Voorbereidende aanvraag wijziging bestemmingsplan• Opstellen van het contract voor de aannemer.
Voorjaar 2018	<ul style="list-style-type: none">• Aanbesteding contract voor het werven van de aannemer
Najaar 2018	<ul style="list-style-type: none">• Gunning van het werk aan de aannemer• Voorbereidende wegwerkzaamheden door de aannemer
2019	<ul style="list-style-type: none">• Realisatie van wegwerkzaamheden herinrichting N395

Aanmelden voor de nieuwsbrief kan via www.brabant.nl/N395 of als u vragen heeft kunt u deze stellen via ivschiindel@brabant.nl. De nieuwsbrief verschijnt enkele keren per jaar.

Colofon

Deze nieuwsbrief is een uitgave van Provincie Noord-Brabant project herinrichting N395

Secretariaat

Provincie Noord-Brabant
Postbus 90151
5200 MC 's-Hertogenbosch
Tel: (073) 681 28 12
Email: ivschiindel@brabant.nl

Opmaak

Studio Van Elten

